

Lepší Sociálně-klimatický plán: Obnova zariadení sociálnych služieb krízovej intervencie, ktoré prevádzkujú neverejní poskytovatelia



Spracovala: Jana Žišková, Policy & Advocacy manažérka, Slovenská katolícka charita, ziskova@charita.sk, www.charita.sk

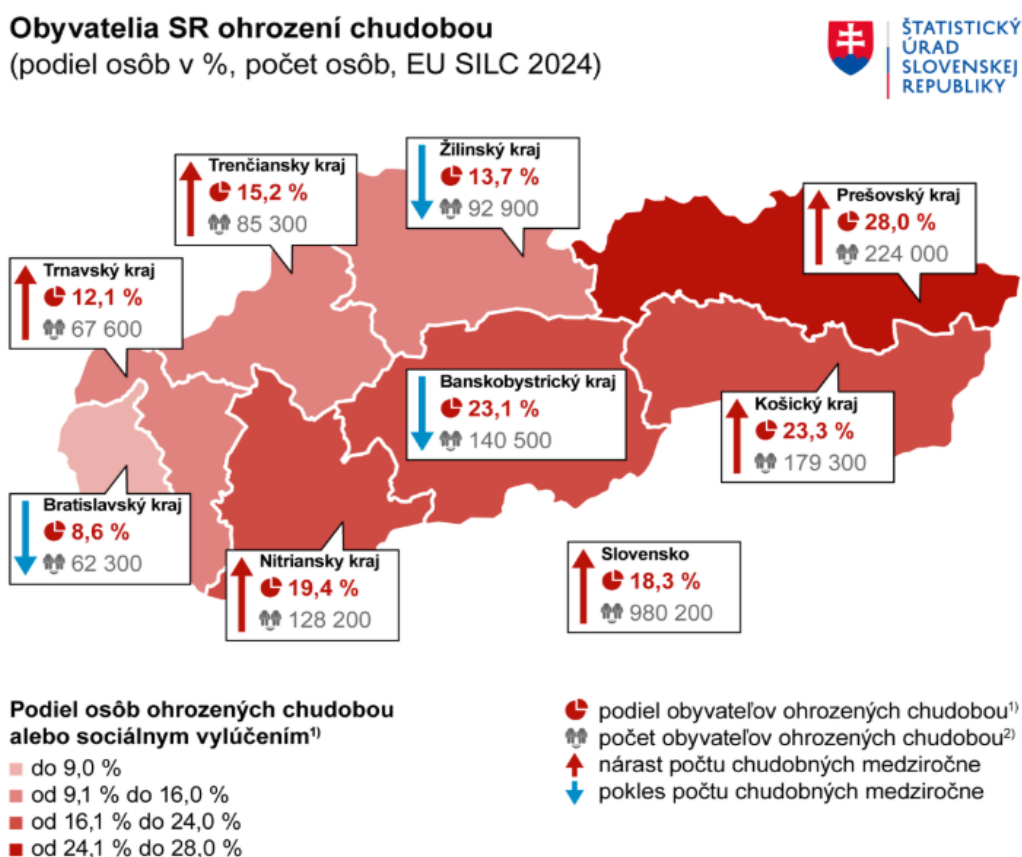
Bližšie informácie: Juraj Melichár, koordinátor, Priatelia Zeme-CEPA, melichar@priateliazeme.sk www.priateliazeme.sk/cepa

V rámci Sociálno-klimatického plánu môže Slovenská republika významne podporiť obnovu zariadení sociálnych služieb krízovej intervencie, ktoré prevádzkujú neverejní poskytovatelia (napr. cirkevné organizácie, mimovládne organizácie, občianske združenia a pod.). Neverejní poskytovatelia zabezpečujú až 45% z celkového počtu sociálnych služieb na Slovensku, pričom ich poskytujú bez dosahovania zisku. Napriek tomu vypadli zo všetkých mechanizmov podpory (Plán obnovy a odolnosti, Program Slovensko, Environmentálny fond) zameraných na zvýšenie energetickej efektívnosti budov. Sociálne služby krízovej intervencie sú pritom zamerané na pomoc najzraniteľnejším skupinám obyvateľov - jednotlivcom a rodinám ohrozeným chudobou a sociálnym vylúčením, a to najmä jednorodičovským a viacpočetným rodinám, ľuďom bez domova, príslušníkom marginalizovaných rómskych komunit, týraným matkám s deťmi, či odídencom.

1 Základné informácie

1.1 Počet ľudí ohrozených chudobou a sociálnym vylúčením sa na Slovensku každoročne zvyšuje

Chudoba alebo sociálne vylúčenie ohrozovali v roku 2024 na Slovensku **18,3 %** obyvateľov, čo predstavuje viac ako **980-tisíc ľudí**. Počet ako aj podiel osôb ohrozených rizikom chudoby alebo sociálneho vylúčenia medziročne narástol o 37-tisíc osôb, pričom nárast bol viditeľný už štvrtý rok po sebe.



Pre porovnanie v r. 2023 bolo chudobou alebo sociálnym vylúčením ohrozených 17,6 % obyvateľov (943 tis. ľudí), čo znamená, že medziročne ich podiel stúpol o 0,7 percentuálneho bodu (p. b.).¹

V podmienkach SR dlhodobo platí, že domácnosti s deťmi sú z hľadiska výskytu chudoby podstatne rizikovejšie ako domácnosti bez detí. Chudobe v roku 2024 čelila pätina obyvateľov **domácností so závislými deťmi** (20,4 % osôb) a niečo viac ako 15 % ľudí žijúcich v domácnostiach bez detí. Spomedzi domácností s deťmi boli najviac ohrozené **neúplné rodiny** (1 rodič/dospelá osoba s 1 a viac deťmi), v ktorých chudobe čelilo až takmer 38 % ľudí. Ďalej boli prejavmi chudoby najviac ohrozené úplné domácnosti s vyšším počtom detí, t. j. domácnosť 2 dospelých s 3 či viacerými závislými deťmi. V rámci domácností bez detí boli najviac ohrozené jednočlenné domácnosti žien vo veku 65 a viac rokov (30,3 %).

Najzraniteľnejšie skupiny z pohľadu chudoby a sociálneho vylúčenia:

- **Príslušníci marginalizovaných rómskych komunit /MRK.** V roku 2020 žilo pod hranicou rizika chudoby (vypočítanou z bežného zisťovania EU SILC) **87 % osôb z MRK** v porovnaní s 11 % v celkovej populácii. V prípade detí je situácia ešte kritickejšia – v MRK **91 %** z nich žilo v domácnostiach s príjmom pod hranicou rizika chudoby; v celkovej populácii išlo o 17 % detí. Viac ako polovica ľudí z MRK (52 %) žije v domácnostiach, ktoré trpia závažnou materiálnou depriváciou. V celkovej populácii sa jedná o 6 % osôb. Jedným z hlavných faktorov, ktorý ovplyvňuje mieru ohrozenia rizikom chudoby, je ekonomický status jednotlivca. Nájdenie si zamestnania však automaticky nepredstavuje únik z chudoby. Zatiaľ čo v celkovej populácii na Slovensku žije pod hranicou chudoby 5 % pracujúcich osôb, v MRK je to až 57 % zamestnaných.²
- **Počet ľudí bez domova (L'BD)** - Prvým pokusom zistiť počet ľudí bez domova v SR bolo priame sčítanie, realizované Štatistickým úradom Slovenskej republiky (ŠÚ SR) v roku 2011 v rámci Sčítania obyvateľstva, domov a bytov (ďalej „SODB 2011“), kde bolo sčítaných 23 483 ľudí bez domova. Skutočný počet bol s veľkou pravdepodobnosťou vyšší, keďže ľudia bez domova žijúci na ulici sa sčítania nezúčastnili. Na toto sčítanie následne nadviazalo SODB 2021, ktoré zisťovalo počet sekundárnych ľudí bez domova, čo podľa ich definície znamená tých „**obyvateľov, ktorí využívajú rôzne druhy dočasného ubytovania a často sa pohybujú medzi ubytovaním ako sú útulok, domov na polceste, zariadenie núdzového bývania alebo majú pobyt v nekonvenčnom obydľí** (rekreačný objekt, núdzový objekt neurčený na bývanie, mobilné obydľie). V roku 2021 bolo ŠÚ SR sčítaných **71 076 ľudí bez domova.**³

¹ Zdroj: ŠÚ SR, Výsledky zisťovania o príjmoch a životných podmienkach

² Markovič, Plachá. Úrad splnomocnenca vlády SR pre rómske komunity. [Príjmy a životné podmienky v marginalizovaných rómskych komunitách: Vybrané ukazovatele zo zisťovania EU SILC MRK 2020](#)

³ Zdroj: Analýza poskytovania sociálnych služieb v SR, str. 79

Podľa údajov MPSVR SR k 31. 12. 2024 poberalo dávku v hmotnej núdzi **59 502 domácností**, pričom celkovo počet spoločne posudzovaných členov domácnosti bol **125 632 osôb**.

Nárok na príspevok na bývanie bol k 31. 12. 2024 priznaný **24 663** domácnostiam, z toho boli:

- domácnosti, ktoré sú vlastníkom bytu alebo rodinného domu - 14 793
- domácnosti, ktoré sú nájomcami bytu, rodinného domu alebo obytnej miestnosti - 7 115
- domácnosti, ktoré majú doživotné právo užívania - 944
- domácnosti, ktoré býva v zariadení sociálnych služieb - 1 811

Príspevok na bývanie je v súčasnosti viazaný na dávku v hmotnej núdzi, tj. dostáva sa iba k tým najzraniteľnejším.

Ludia bez domova, resp. osoby ohrozené bezdomovectvom a príslušníci MRK sú najväčšími skupinami, ktorým sú poskytované sociálne služby krízovej intervencie. Keďže spravidla nemajú stabilné a oficiálne bývanie, vypadávajú z priamej podpory viazanej na obydlie, napr. na úhradu energií a pod.

1. 2 Sociálne služby krízovej intervencie sú zamerané na pomoc jednotlivcom a rodinám ohrozeným chudobou a sociálnym vylúčením

Sociálne služby krízovej intervencie (SSKI) sa poskytujú osobám, ktoré sa nachádzajú v krízovej sociálnej situácii z dôvodu nezabezpečenia nevyhnutných podmienok na uspokojovanie základných životných potrieb, zotrávania v segregovanej lokalite s prítomnosťou chudoby, obeť domáceho násillia alebo aj osoby, ktoré stratili bývanie alebo sú ohrozené stratou bývania. Z hľadiska druhov ide o SSKI poskytované v **pobytových zariadeniach** (útulok, domov na pol ceste, zariadenie núdzového bývania), poskytnutím **prístrešia/ prenocovania** (nocľaháreň) a sociálne služby poskytované **ambulantnou alebo terénnou formou** (terénna služba krízovej intervencie, nízkoprahové denné centrum, integračné centrum, komunitné centrum a nízkoprahová sociálna služba pre deti a rodinu).

Prijímatelia SSKI spadajú do skupiny osôb **ohrozených chudobou a sociálnym vylúčením** a budú tvoriť základnú skupinu aj v rámci osôb ohrozených energetickou a dopravnou chudobou..

Rozdelenie počtu SSKI podľa poskytovateľa k 31.12.2023:

- celkový počet SSKI - **880**, kapacita - **15 242 miest***
- počet SSKI zriadených alebo založených obcou - 491, kapacita- 8 886 miest
- počet SSKI prevádzkovaných neverejnými poskytovateľmi služieb - 361, kapacita 5 929 miest, čo predstavuje **41%** z celkového počtu registrovaných SSKI (viď *Analýza poskytovania sociálnych služieb v SR*, str. 112)
- Celková kapacita v **pobytových zariadeniach krízovej intervencie** k 31.12. 2023 podľa údajov z Informačného systému sociálnych služieb MPSVR SR bola 3 611 miest, na ktorých bola poskytovaná sociálna služba až 4 762

prijímateľom, z toho 3 414 prijímateľom v útulku, 1 073 prijímateľom v zariadeniach núdzového bývania a najmenej – 276 prijímateľom v domove na pol ceste.

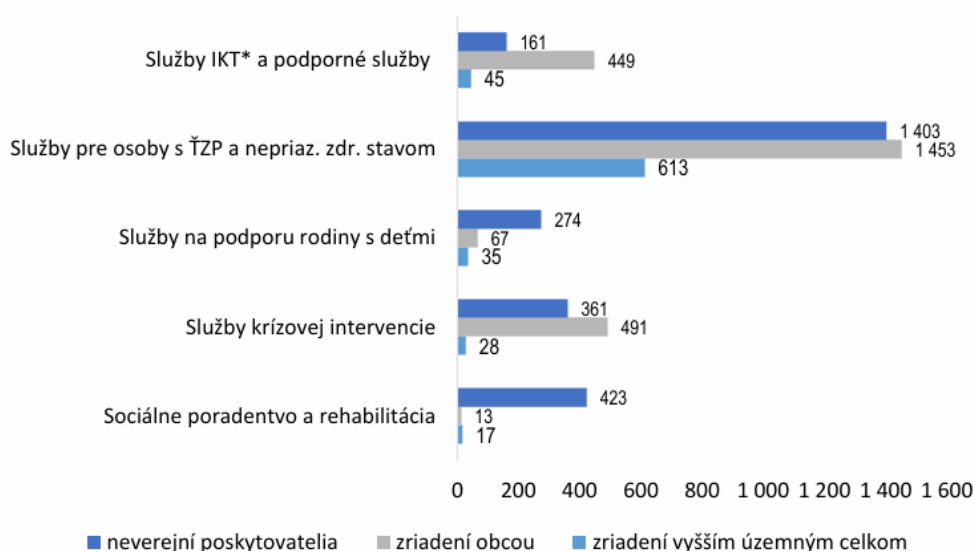
* Podľa Registra poskytovateľov sociálnych služieb sa počet služieb krízovej intervencie k 31.12. 2024 zvýšil celkovo na **993 služieb** s kapacitou **15 732 miest**.

V prípade, že opatrenia Sociálno-klimatického plánu budú smerovať do energetickej obnovy zariadení SSKI majú potenciál zasiahnuť významnú časť osôb najviac ohrozených chudobou a sociálnym vylúčením. Nepôjde pritom o jednorázovú podporu, ale opatrenie, ktoré prinesie dlhodobé úspory na energiách, čo sa pozitívne premietne do nákladov za prevádzku uvedených služieb.

1.3 Neverejní poskytovatelia zabezpečujú až 45 % z celkového počtu sociálnych služieb na Slovensku

K 31. 12. 2023 bolo v SR vyššími územnými celkami registrovaných celkovo 2 284 poskytovateľov sociálnych služieb, ktorí poskytovali spolu **5 803 sociálnych služieb**, z toho 738 (13 %) sociálnych služieb bolo zriadených alebo založených vyšším územným celkom a 2 443 (42 %) sociálnych služieb bolo poskytovaných obcami a nimi zriadenými alebo založenými poskytovateľmi. Najväčšie zastúpenie pri poskytovaní sociálnych služieb, až **45 %** (2 622) majú **neverejní poskytovatelia sociálnych služieb**. V prípade krízovej intervencie zabezpečujú neverejní poskytovatelia **41%** z celkového počtu registrovaných SSKI.

Graf 2: Počet sociálnych služieb podľa typu poskytovateľa a sociálnych služieb



MPSVR SR - register poskytovateľov sociálnych služieb k 31.12.2023 .

Zdroj: Analýza poskytovania sociálnych služieb v SR

1.4 Sociálne služby sú službami všeobecného hospodárskeho záujmu a neverejní poskytovatelia (MVO, cirkevné organizácie) poskytujú tieto služby bez dosahovania zisku

- sociálne služby sa v zmysle európskej legislatívy prevažne považujú za služby všeobecného hospodárskeho záujmu (SVHZ), ide o hospodárske činnosti, ktorých výsledkom je všeobecný verejný prospech a ktoré by sa na trhu nevyskytovali bez verejnej intervencie/intervencie štátu, alebo by boli poskytnuté za iných podmienok, pokiaľ ide o kvalitu, bezpečnosť, dostupnosť, rovnaký prístup alebo všeobecný prístup.
- neverejní poskytovatelia sociálnych služieb (MVO, cirkevné organizácie) negenerujú zisk, tým pádom **nemajú k dispozícii zdroje potrebné na obnovu zariadení sociálnych služieb a ich energetickú obnovu.**

1.5 Objekty zariadení SS KI sú v zlom technickom stave, potrebujú rekonštrukciu vrátane energetickej obnovy. Neverejní poskytovatelia sociálnych služieb sú však vylúčení z existujúcich grantových schém

V Pláne obnovy a odolnosti (Komponent 13) sa uvádza, že mnohé zariadenia sociálnych služieb sú **energeticky nevyhovujúce staré budovy**, ktoré nespĺňajú podmienky dohovoru, ani vyžadované hygienické podmienky dané vyhláškou MZ SR. Na základe analýzy investičných projektov v rámci regionálneho operačného programu zameraného na rekonštrukcie zariadení sociálnych služieb v období 2010-2012 je možné konštatovať, že **energetická náročnosť mnohých budov je stále vysoká**. Hlavným dôvodom sú práve neúčelové a historické budovy, v ktorých ani zateplenie, či výmena okien, nedokáže znížiť energetickú náročnosť na primerané hodnoty. Vo viacerých pobytových zariadeniach boli expertami identifikované závažné riziká ohrozujúce zdravie alebo život prijímateľov. Ide najmä o riziko šírenia infekčných ochorení (viď COVID), riziko požiarov a s ním súvisiace problémy pri evakuácii z budov; nedostatočná bezbariérovosť, ktorá zvyšuje riziko úrazov a stresory prostredia. Uvedené sa síce vzťahuje primárne na objekty zariadení dlhodobej starostlivosti, v prípade objektov zariadení SSKI je však situácia obdobná, dokonca horšia.

5 Existujúce mechanizmy podpory zamerané na energetickú obnovu budov

5.1 Plán obnovy a odolnosti:

Komponent 1 - Obnoviteľné zdroje energie a energetická infraštruktúra - v rámci tohto komponentu boli formou grantov podporené obnoviteľné zdroje pre firmy. Podľa analýzy z marca 2023 by si to polovica v tej dobe podporených firiem dokázala zafinancovať zo svojho zisku len za jediný rok.⁴

⁴ <https://www.udrzatelne.sk/aktuality/item/353-odporucania-k-planu-obnovy-a-odolnosti-a-repowereru>

Komponent 2 - Obnova budov

- Investícia 1: Zlepšenie energetickej hospodárnosti rodinných domov
- Investícia 2: Obnova verejných historických a pamiatkovo chránených budov

Komponent 13 - Dostupná a kvalitná dlhodobá sociálno-zdravotná starostlivosť.

Tento komponent prispieva k zelenej a digitálnej transformácii dlhodobej starostlivosti

- Investícia: Rozšírenie kapacít komunitnej sociálnej starostlivosti - ide o investície najmä do vybudovania nových sociálnych služieb podmienených odkázanosťou (pobytových zariadení komunitného typu, ambulantných zariadení a nízkokapacitných zariadení sociálno-zdravotnej starostlivosti) - podpora nebola určená pre existujúce zariadenia SSKI

Komponent 19 - RePowerEU - dodatočne doplnená kapitola Plánu obnovy a odolnosti, vďaka ktorej Slovensko získalo ďalšie prostriedky na nové zelené opatrenia. Kapitola zahŕňa šesť nových reforiem a osem nových investícií v celkovej hodnote 403 miliónov eur. REPowerEU sa venuje aj obnove a spravovaniu budov:

- Investícia 2: Zlepšenie energetickej hospodárnosti a efektívnosti štátnych budov
- Investícia 3: Obnova verejných historických a pamiatkovo chránených budov
- Investícia 4: Podpora obnovy domácností ohrozených energetickou chudobou

Do Plánu obnovy a odolnosti neboli zaradené objekty zariadení sociálnych služieb, ktoré sú vo vlastníctve a správe neverejných poskytovateľov. Tieto objekty nie sú verejnými budovami (t.j. nevlastní ich štát alebo samospráva), avšak sú využívané na verejnoprospešný účel.

5.2 Program Slovensko

Priorita: 2P1. Energetická efektívnosť a dekarbonizácia

Špecifický cieľ RSO2.1 Podpora energetickej efektívnosti a znižovania emisií skleníkových plynov bude napĺňaný prostredníctvom nasledujúcich opatrení:

- 2.1.1. Zlepšovanie energetickej efektívnosti v podnikoch
- 2.1.2. Znižovanie energetickej náročnosti budov / podpora obnovy verejných aj bytových budov
- 2.1.3. Podpora rozvoja regionálnej a lokálnej energetiky

Rovnako ako v prípade Plánu obnovy, objekty zariadení sociálnych služieb vo vlastníctve a správe neverejných poskytovateľov, neboli do Programu Slovensko zaradené, keďže tieto objekty nie sú verejnými budovami.

Priorita: 4P5. Aktívne začlenenie a dostupné služby

Špecifický cieľ RSO 4.3 Podpora sociálno-ekonomického začlenenia marginalizovaných komunít, domácností s nízkym príjmom a znevýhodnených skupín

vrátane osôb s osobitnými potrebami prostredníctvom integrovaných akcií vrátane bývania a sociálnych služieb

- dobudovanie komunitných centier a zlepšenie ich vybavenost
- zabezpečenie dostupnej a prístupnej infraštruktúry pre potreby sociálnych služieb krízovej intervencie, vrátane ich vybavenosti
- budovanie/zriaďovanie domov komplexnej pomoci pre deti zažívajúce násilie

Opatrenia v rámci priority 4P5 sú realizované cez mechanizmus **integrovaných územných investícií**, pričom o použití finančných prostriedkov rozhodujú Rady partnerstva (VÚC) a Kooperačné rady (krajské mestá). Tie pred podporou služieb krízovej intervencie neraz uprednostňujú služby dlhodobej starostlivosti, resp. využívajú obmedzené alokované finančné zdroje na svoje vlastné projekty. V praxi je preto podpora neverejných poskytovateľov SS KI cez mechanizmus minimálna.

5.3 Environmentálny fond

Program L: Zvyšovanie energetickej účinnosti existujúcich verejných budov (L) financovaný Envirofondom (približne 10 - 23 miliónov € ročne z prostriedkov z výnosov z obchodovania s emisnými kvótami).⁵ Obnovu budov SSKl je možné podporovať v budúcnosti v prípade, že sa prijme samostatná schéma štátnej pomoci. Envirofond by bol ideálnym vykonávateľom takejto pomoci, pretože má dostatočne dlhú skúsenosť s podporou zvyšovania energetickej efektívnosti vo verejných budovách. Takáto schéma štátnej pomoci je zrealizovateľným riešením. Potrebná je však politická podpora a dohoda s úradom podpredsedu pre plán obnovy a odolnosti a znalostnú ekonomiku. Pre tento účel by mohli byť využité existujúce kapacity a know-how Envirofonde, pričom zo Sociálno-klimatického fondu by sem boli nasmerované potrebné financie.

Z vyššie uvedeného vyplýva, že obnova zariadení sociálnych služieb krízovej intervencie vo vlastníctve, resp. v správe neverejných poskytovateľov sociálnych služieb vypadla zo všetkých mechanizmov podpory zameranej na energetickú obnovu budov a realizáciu opatrení zameraných na zvýšenie energetickej efektívnosti budov. Napriek tomu, že neverejní poskytovatelia zabezpečujú až 41% z celkového počtu týchto služieb.

⁵ <https://envirofond.sk/vyročne-spravy/>

Ďakujeme za cenné doplnenia a podnety Zuzane Fialovej z Klimatickej koalície a ďalším.

Ilustračná foto na titulnej strane: Julian Hochgesang, Unsplash

Občianske združenie Priatelia Zeme–CEPA ďakuje za finančnú podporu od Európskej únie, [Európskej klimatickej iniciatívy \(EUKI\)](#) nemeckého spolkového ministerstva hospodárstva a klímy (BMWK). Za obsah tohto dokumentu zodpovedajú autori/ky. V žiadnom prípade nereprezentujú oficiálne stanovisko Európskej únie, CINEA, BMWK ani iných donorov.



Supported by:



Federal Ministry
for Economic Affairs
and Climate Action



European
Climate Initiative
EUKI

on the basis of a decision
by the German Bundestag